

VÝSKYT ŽIVOČÍŠNYCH DRUHŮ V REGIÓNE A NEGATÍVNY VPLYV NA NE



Emily Rodriguez
Alexandra Mihaliková, IV.OG
Gymnázium, Ul. 17. novembra 1180,
Topolčany

OBSAH

1. ÚVOD
2. ŽIVOČÍCHY V OKOLÍ
3. ČLOVEK A ZVIERATÁ
4. NEGATÍVNY VPLYV
5. POZITÍVNY VPLYV
6. MEDZIDRUHOVÉ ROZDIELY

Štátne gymnázium v Topoľčanoch sa v tomto školskom roku zapojilo do enviropjektu, v ktorom vyzdvihuje podstatu ochrany životného prostredia a negatíva spôsobené človekom. V dnešnej dobe je to jedným z hlavných problémov našej planéty. Je to výborné, keď sa školy spolupodieľajú na tomto type projektov pre zlepšenie tejto situácie. Aj napriek tomu sa stále nájdu ľudia, ktorí pravidlá pre ochranu životného prostredia nerešpektujú. My chceme ľuďom dokázať, že aj v našom veku sa aktívne zapájame a popri štúdiu riešime tento problém.

...niečo o nás...

Alexandra Mihaliková

- ◉ Volám sa Alexandra Mihaliková, mám 13 rokov a tretí rok navštevujem štátne gymnázium v Topoľčanoch.
- ◉ Príroda ma fascinovala už od úplného malinka svojimi farbami , vôňou jari, pestrosťou letných plodov a taktiež aj v spojitosti so športovaním. Ved', čo môže byť lepšie ako si zacvičiť na čerstvom vzduchu?
- ◉ Pre účasť na tomto enviroprojekte som sa rozhodla, pretože chcem inšpirovať aj ostatných mladých ľudí v pomáhaní našej planéte.
- ◉ Verím, že sa mi to touto cestou podarí.

Emily Rodriguez

- ◉ Moja škola mi umožnila viacej sa zaujímať o okolie a problémy dnešnej doby. Uvedomila som si vďaka tomu, že som síce iba človek, ale svojím konaním môžem ovplyvniť život ostatných ľudí alebo zvierat. Preto sa snažím zapájať do projektov tohto typu.
- ◉ Tento projekt je už mojím druhým projektom o životnom prostredí a mienim v tom pokračovať.
- ◉ Nerobím to však len pre planétu, čo je samozrejme môj prvý a aj hlavný dôvod, ale aj preto, že týmto sa moje zručnosti ohľadom projektov značne rozšíria a dozviem sa viac o živí ľudí a prírode. Jednoducho povedané, je to pre mňa poučné a zábavné.

ŽIVOČÍCHY V NAŠOM OKOLÍ

○ Kraj: **NITRIANSKY**

○ Okres: **TOPOLČANY**

(Solčany, Nitrianska Streda)

A) Bezstavovce

B) Stavovce

- obojživelníky
- plazy
- vtáky
- cicavce

A, BEZSTAVOVCE



1. DÁŽĎOVKA ZEMNÁ

Lumbricus terrestris

- radí sa do čeľade obrúčkavce,
- patrí do radu máloštetinovcov (obsahuje vyše 2000 druhov suchozemských obrúčkavcov),
- dorastá do dĺžky 15 centimetrov, sfarbené sú do rúžová,
- živí sa organickými látkami s pôdy,
- každá dážd'ovka má samčie aj samičie pohlavné orgány, no nie je možná samooplodnenia.



2. KRIŽIAK OBYČAJNÝ

Araneus diadematus



- patrí do čelade pavúkovce,
- živí sa väčšinou hmyzom, ktorý sa prichytí na pavučine a križiak ju zacíti na signalizačných vlákenkách,
- tkanie sietí je dôsledkom vrodeneho správania – inštinktom,
- na konci bruška sú vyvinuté snovacie bradavice s veľkým počtom malých otvorčekov, konkrétne osem.



3. MRAVEC LESNÝ

Formica rufa



- patrí do čelade mravcovité a medzi štíhlopáse blanokrídlovce,
- vytvára si kopcovité hniezda,
- robotnice sú dvojfarebné, červené a tmavo hnedé až čierne,
- na chrbte hlavy majú čiernu škvrnu, zvyšok tela až na záhlavie a nohy majú sporadicky pokrytý dlhými, vzpriamenými chĺpkami,
- živí sa voškami, hmyzom a pavúkmi.



4. SLIMÁK PÁSIKAVÝ

Helix pomatia

- ◉ žije v lese na teplých a suchých miestach,
- ◉ môžeme ho vidieť na rastlinách, skalách, ale často i popri cestách,
- ◉ telo slimáka tvorí: svalnatá noha, hlava, ulita,
- ◉ dožíva sa 6 rokov.



5. SLIZNIAK VEĽKÝ

Limax maximus

- ◉ patrí do čeľade ulitníkov,
- ◉ ich noha je štíhlejšia a bez ulity,
- ◉ podieľajú sa na likvidácii zelených listov a plodov rastlín,
- ◉ za sebou zanechávajú slizký povlak, ktorý taktiež znehodnocuje plody.



B, OBOJŽIVELNÍKY



1. MLOK BODKOVANÝ

Lissotriton vulgaris

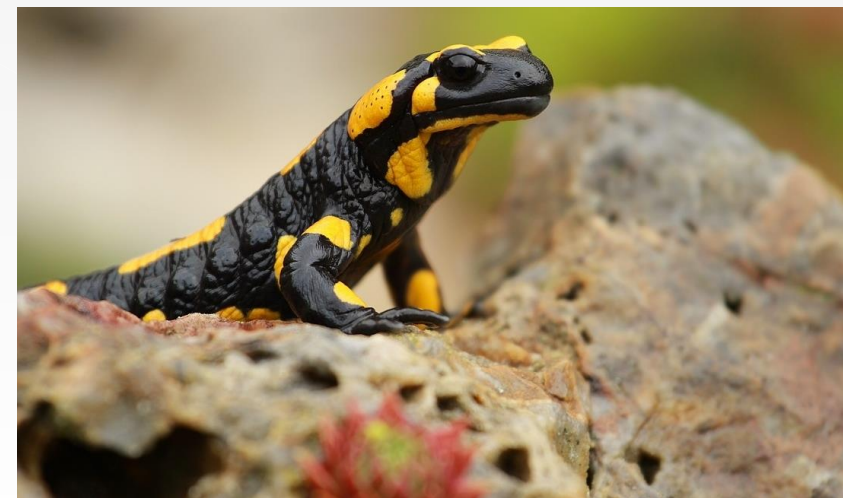
- ◉ dosahuje dĺžku maximálne do 10 centimetrov, pričom samičky bývajú menšie,
- ◉ sfarbenie je dosť variabilné ale zväčša sa môžeme stretnúť s jedincami na chrbte a bokoch sfarbenými od okrovej po sivohnedú farbu a svetlejšie brucho môže byť sfarbené cez svetlú okrovú až po oranžovú,
- ◉ dožíva sa v priemere do 10 rokov.



2. SALAMANDRA ŠKVRNITÁ

Salamandra salamandra

- najradšej obľubuje vlhké lesné lokality, najmä listnaté a zmiešané lesy,
- často ju môžeme vidieť aj pri horských potokoch, studničkách a bystrinách, kde sa aj rozmnožuje,
- samička znáša larvy,
- je čiernej farby ale jej chrbát zdobia žlté flaky, naznačujú jedovatosť, nie však pre človeka



3. SKOKAN HNEDÝ

Rana temporaria

- patrí do čeľade skokanovité,
- má tri odlišné štádia vývinu: žubrienka, mláďa, dospelý jedinec,
- telo majú so zaobleným pyskom, predné končatiny kratšie ako zadné, ktoré sú prispôsobené na skákanie a pohybu vo vode.



C, PLAZY



1. JAŠTERICA MÚROVÁ

Podarcis muralis

- je štíhly a neobyčajne mrštný druh jašteríc s nápadnou plochou a zašpicatou hlavou, s dlhým tenkým chvostom, dlhými končatinami, vďaka ktorým výborne skáče,
- svojou celkovou stavbou tela a plochým trupom je skvelo uspôsobená k pohybu v úzkych skalných štrbinách,
- jašterica múrová sa živí hmyzom rôzneho druhu,
- obratne loví pavúky, motýle, húsenice, červy atď.,
- dorastá do dĺžky okolo 18-20cm.



2. SLEPÚCH LÁMAVÝ

Anguis fragilis

- ◉ obýva oblasti od nížin až po horské polohy, najčastejšie lúky, polia, okraje ihličnatých a listnatých lesov,
- ◉ uprednostňuje mierne vlhkú krajinu, nájdeme ho aj v parkoch i záhradách
- ◉ najčastejšou potravou tohto jaštera sú dážďovky a slimáky, no niekedy uloví aj hmyz alebo jeho larvy,
- ◉ tento beznohý jašter svojím vzhľadom pripomína hada,
- ◉ z končatín sa mu zachovali iba zvyšky na kostre; koža sa mu zvlieka (čo súvisí s rastom), na rozdiel od hadov.



D, VTÁKY



1. BAŽANT OBYČAJNÝ

Phasianus colchicus

- žije na našich poliach najčastejšie v blízkosti lesa alebo skupín stromov na poli,
- živí sa semenami, rozličnými bobuľami a inými plodmi ,hmyzom, jeho larvami, dážďovkami, hrabošmi, hadmi a žabami,
- aj napriek tomu, že bažant je vták, lieta ťažko a iba na krátke vzdialenosti v prípade nebezpečenstva.



2. BOCIAN BIELY

Ciconia ciconia

- je najznámejším vtáčím druhom žijúcim v blízkosti ľudí,
- svoje objemné hniezda stavajú bociany na komínoch, bud
a stĺpoch elektrických vedení v osídlenej krajine,
- hniezdenie bocianov začína v apríli,
- bociany vychovávajú v prieme re 2 až 4 mláďat,
- dorastajú do dĺžky okolo 100 centimetrov, rozpätie krídel je okolo 200 centimetrov.



3. DROZD ČIERNY

Turdus merula

- ◉ patrí do čeľade spevavce,
- ◉ k poznávacím znakom tohto operenca patrí čierne perie samca po celom tele a žltý zobák, ako i výrazne žlté okolie oka, samička je hnedá,
- ◉ ďalším typickým znakom drozda čierneho je dlhý chvost, ktorým často potriasa nahor a pomaly ho spúšťa nadol.





4. HOLUB DIVÝ *Columba livia*

- ⦿ druh z čeľade holubovité, žijú v skalných oblastiach, no taktiež aj v mestách,
- ⦿ sfarbený je do siva s dúhovo lesknúcimi sa plochami na krku a vrchnej časti hrude, ale mestské zdivené holuby majú rôzne sfarbenia.



5. MYŠIAK LESNÝ

Buteo buteo



- vyskytuje sa svetlá a tmavá farebná fáza, s rôznymi prechodnými formami
- spodná časť tela môže byť takmer biela až takmer hnedá s rôznymi prechodmi,
- samec je trochu menší než samica,
- chvost je skôr krátky, zaokrúhlený, väčšinou široko rozťahnutý,
- viac ako polovicu potravy myšiaka tvorí hraboš poľný, ďalej sa živí ostatnými druhmi drobných hlodavcov, menej aj vtákmi.





6. SOVA OBYČAJNÁ

Strix aluco

- ◉ sa sfarbením očí aj peria podobá sove dlhochvostej, je však oveľa menšia, má o čosi väčšie oči a kratší chvost,
- ◉ jednoznačným rozpoznávacím znakom sú tmavohnedé až čierne oči,
- ◉ má nápadne veľkú guľatú hlavu so žltkavým zobákom,
- ◉ rozpätie krídel sa pohybuje od 93 do 98 cm a hmotnosti od 330 do 630 gramov.



E, CICAVCE





1. DIVIAK LESNÝ

Sus scrofa

- ◉ patrí do čeľade párnokopytníkov,
- ◉ telo má zavalité, na nízkych nohách so širokým krkom a hlbokým hrudníkom,
- ◉ zo zubov sú vyvinuté najmä očné kly, nevyvinutý je zrak,
- ◉ dožíva sa okolo 10 rokov a živí sa prevažne rastlinnou potravou.



2. LÍŠKA HRDZAVÁ

Vulpes vulpes

- ◉ je u nás najrozšírenejšou šelmou,
- ◉ samec dorastá do dĺžky 90 centimetrov, hmotnosť môže dosiahnuť 10 kilogramov,
- ◉ samica dorastá do 75 centimetrov s hmotnosťou 8 kilogramov
- ◉ sfarbenie líšky je hrdzavo červené,
- ◉ papuľu, hrdlo, hrud', brucho a koniec chvosta máva bielu farbu,
- ◉ predná časť predných láb a vonkajšia srst' na ušiach bývajú čierne
- ◉ líška je všežravá.



3. SRNEC LESNÝ

Capreolus capreolus

- patrí do radu párnokopytníkov, vystihuje ho štíhli krk a úzka hlava,
- hmotnosť má 17 až 30 kilogramov a dožíva sa v priemere 9 rokov života,
- živí sa trávou, bylinami, kôrou, listami, lesnými semenami atď.



4. VEVERICA STROMOVÁ

Sciurus vulgaris

- patrí do radu hlodavcov, vystihuje ju huňatý chvost a silné zadné končatiny,
- váži v priemere 30 gramov a dorastá do dĺžky 25 centimetrov,
- dožíva sa okolo 6 rokov.





5. ZAJAC POĽNÝ

Lepus europaeus

- ◉ je našou najproduktívnejšou malou zverou a zaraduje sa medzi najužitočkovejšie druhy zveri vôbec,
- ◉ jeho telo je stavané na beh, zadné nohy má viditeľné silnejšie a dlhšie ako predné,
- ◉ výstižne sú pre neho aj dlhé ušnice,
- ◉ hmotnosť dosahuje 5 kilogramov,
- ◉ potrava zajaca poľného je veľmi pestrá,
- ◉ zahŕňa množstvo divorastúcich rastlín, ku ktorým patria aj niektoré liečivé byliny,
- ◉ taktiež vyhladáva aj trávu, repu, obilie atď.



ČLOVEK A ZVIERATÁ

NEGATÍVNY VPLYV ČLOVEKA NA PRÍRODU

V 21. storočí sa na svete vyskytuje viac techniky, čoho výsledkom je úpadok prírodných zdrojov. Značné škody pochádzajú najmä z elektrárni a továrni, ktoré negatívne vplyvajú na prostredie kvôli výparom dymov, či vylieváním kyselín do riek. Okolie taktiež ničia aj kyslé dažde, ktoré sú dôsledkom odparovaním kyseliny siričitej (H_2SO_3) a oxidov dusíka (NO_x) z hnojív a výfukov áut.

1. Nedostatok pitnej vody/potravy
2. Škody na zdraví živočíchov (kyslé dažde)
3. Pytliactvo
4. Vyrubovanie stromov
5. Budovanie nových firiem

POZITÍVNY VPLYV

Aj napriek negatívne mu vplyvu človeka, sa medzi ľuďmi nachádzajú aj aktivisti zaoberajúci sa ochranou práv zvierat. Príkladom je aj legendárny člen kapely **QUEEN, PhD. Brian May**. Tieto organizácie na ochranu zvierat sa môžu zaoberať taktiež aj klimatickými zmenami a starostlivosťou o prírodu.



1. Odchytávanie zranených zvierat a následné ošetrovanie
2. Poskytovanie pitnej vody a kŕmenie v období sucha
3. Pri nízkom výskyte určitých druhov zvierat sa stávajú zákonom chránené
4. Odchytávanie zvierat v čase kosenia lúk a polí a zabránenie zbytočnému úhynu
5. V zime - prikrmovanie



MEDZIDRUHOVÉ ROZDIELY

- ◉ **Dážďovka Gippslandská**
- ◉ v porovnaní s našou dážďovkou zemnou
- ◉ dorastá do dĺžky maximálne 2-3 metrov,
- ◉ vyskytuje sa v južnej Austrálii a dožíva sa okolo 10 rokov



- ◉ **Mravec Projektilový**
- ◉ je druh mravca žijúci v Amerike- uštipnutie sa môže rovnať postreleniu zbraňou,
- ◉ svoje účinky zanecháva ešte 24 hodín p o uštipnutí



Výskyt NA SLOVENSKU

- Dážďovka zemná
- Mravec lesný
- Mlok bodkovaný
- Salamandra škvrnitá
- Jašterica múrová
- Slepúch lámavý
- Bocian biely
- Holub divý
- Líška hrdzavá
- Veverica stromová

Výskyt VO SVETE

- Dážďovka Gippslandská
- Mravec projektilový
- Iberian rebrovaný mlok
- Salamandra čierna
- Three-lined lizard
- Peloponnese slowworm
- Bocian Abdim
- West of England Tumbler
- Líška polárna
- Poletuška slovanská

Iberian rebrovaný mlok - patrí medzi najväčší európsky druh mloka

- ⦿ v minulosti sa využíval na vesmírne experimenty, v súčasnosti,
- ⦿ však patrí k ohrozeným druhom.



Salamandra čierna - je jeden z najmenej ohrozených druhov salamandier,

- ⦿ meria 144 – 151 milimetrov,
- ⦿ typickým znakom je mierne pretiahnutá hlava,
- ⦿ s dvoma veľkými paratoidnými žľazami v tvare obličiek.



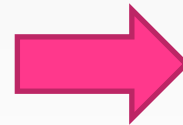
Three-lined Lizard

- ⦿ nachádza sa v juhovýchodnej Austrálii, na teplých pobrežiach.



Peloponnese slowworm

- ⦿ je druh slepúcha z čeľade anguidae endemickej,
- ⦿ vyskytuje sa najmä v Grécku.



Bocian Abdim

- ⦿ je druh bociana pochádzajúceho z východnej a južnej Afriky a Etiópie,
- ⦿ meria okolo 70 centimetrov a váži vyše 1 kilo.



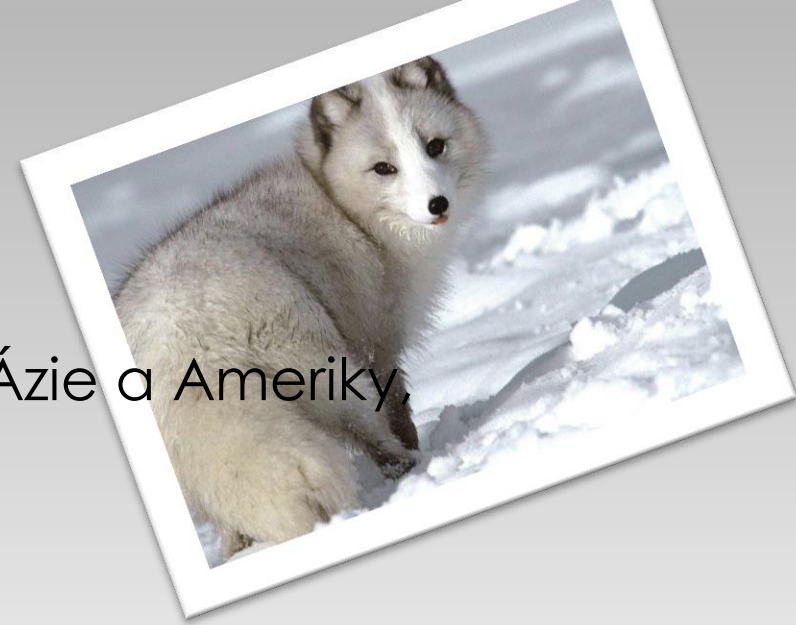
West of England Tumbler

- ⦿ je druh holuba vyvinuté ho v Anglicku,
- ⦿ najmä v Bristole začiatkom 20. storočia,
- ⦿ patrí k skupine ozdobných holubov.



Líška polárna

- ⦿ je psovité šelma,
- ⦿ žije v trvalých pároch, v severných častiach Európy, Ázie a Ameriky,
- ⦿ svoju srsť mení podľa ročného obdobia



Poletuška slovanská

- ⦿ dorastá do dĺžky,
- ⦿ 15 centimetrov a váži okolo 0,2 kg
- ⦿ tento druh poletušky je podobný veверици
- ⦿ odlišuje sa však lietacou blanou.



Použité zdroje:

- ❖ <https://referaty.aktuality.sk/dazdovka-zemna/referat-16931>
- ❖ <https://referaty.centrum.sk/prirodne-vedy/biologia-a-geologia/41777/pavukovce>
- ❖ <https://oskole.detiamy.sk/clanok/lesne-bezstavovce>
- ❖ <https://horou.sk/diva-zver/zajac-polny/>
- ❖ https://sk.wikipedia.org/wiki/L%C3%AD%C5%A1ka_pol%C3%A1rna

ĎAKUJEME ZA
POZORNOST